



CAPITOLATO TECNICO

FELPA BIANCA

PER IL PERSONALE DEL CORPO DELLE INFERMIERE VOLONTARIE DELLA CROCE ROSSA ITALIANA

CAPO 1 - GENERALITA'

- Le presenti specifiche tecniche hanno per oggetto le felpe bianche per il personale del Corpo delle Infermiere Volontarie della C.R.I. e dovranno essere realizzati secondo le prescrizioni indicate nella descrizione.
- I quantitativi da fornire saranno di volta in volta comunicati in base alle esigenze del Corpo delle II.VV

CAPO 2 – DESCRIZIONE

- Le felpe sono realizzate in 100% di cotone da 300 gr. con +/- 5% di margine di scarto rispetto al peso
- Le felpe sono di colore bianco di cui al Codice Pantone 11-0601 TPX.
- Le felpe dovranno essere di tipo invernale: COTONE ESTERNO LISCIO e FELPATO INTERNO
- Le maniche sono lunghe e terminano con un polsino elastico dello stesso tessuto e colore, ripiegato in doppio dell'altezza di 6 cm (Fig. 1.1)
- Nella parte finale della felpa sarà applicata, mediante cucitura, una striscia elastica, ripiegata in doppio, dell'altezza di 6,5 cm dello stesso colore della felpa
- All'apertura del collo sarà applicata, mediante cucitura, una striscia elastica dello stesso tessuto, ripiegata in doppio, di cui l'altezza finita è di circa 2,5 cm. (Fig. 1.2)
- Nella parte anteriore della felpa, sul lato sinistro, ad una distanza di cm 15 dalla spalla e 10 dal giro manica, dovrà essere serigrafato un distintivo tondo di cui il diametro è pari ad 7 cm, recante il simbolo riportato nella fig. 1.3. Il colore dei due cerchi, della Croce posta al centro, e delle relative scritte dovrà essere di colore rosso di cui al codice Pantone 18-1561 TPX, il fondo del distintivo sarà quello della felpa; la Croce posta al centro del distintivo è composta da 5 quadrati delle stesse dimensioni; tra i due cerchi, nella parte superiore, dovrà essere riportata la seguente scritta a giro: CROCE ROSSA ITALIANA, mentre nella parte inferiore, sempre a giro dovrà essere riportata nello stesso modo e colore della precedente, la seguente scritta CORPO INFERMIERE VOLONTARIE (come evidenziato nella Fig. 1.3). Entrambe le scritte dovranno essere realizzate con carattere Times New Roman di dimensione appropriate a garantire la corretta lettura delle scritte.
- Nella parte posteriore della felpa, posta al centro della stessa, sarà riportato lo stesso logo come precedentemente descritto. In questo caso il logo dovrà avere un diametro pari a 20 cm



CROCE ROSSA ITALIANA

COMITATO CENTRALE

- L'attagliamento delle felpe bianche sarà “XS – S – M – L – XL – XXL - XXXL”
- I manufatti di cui alle presenti specifiche tecniche devono essere ottenuti con procedimenti di lavorazione accurati.
- Il contrassegno della taglia, della composizione del prodotto e delle modalità di lavaggio, sarà indicato mediante targhetta cucita sull'orlo superiore (collo) dalla parte interna del prodotto

Fig. 1.1



Fig. 1.2

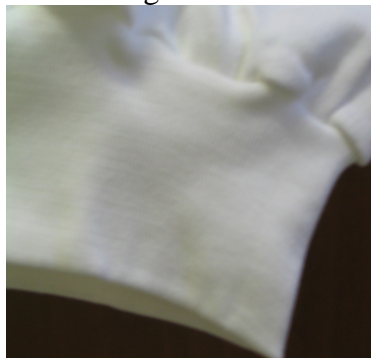


Fig. 1.3



CAPO 3 - NORME DI COLLAUDO

- In fase di collaudo, bisognerà accertare che il prodotto finito corrisponda integralmente a quanto riportato nel presente Capitolato Tecnico.
- Bisognerà inoltre verificare che il prodotto fornito sia privo di qualunque difetto.

CAPO 4 - IMBALLAGGIO

- Le felpe bianche dovranno essere immessi in ragione di n°. 1 in idonee buste di polietilene trasparente chiuse attraverso termosaldatura;
- Le buste contenenti ciascuna n°. 1 felpe bianca, dovranno essere immesse in scatole di cartone ondulado di dimensioni adeguate al contenuto
- Su ogni scatola dovrà essere apposta una targhetta riportate le seguenti indicazioni:

denominazione della ditta fornitrice;
denominazione del prodotto “FELPE BIANCHE – II.VV.”
estremi del contratto di fornitura;
quantità contenuta;
taglia contenuta



CAPO 5 – CRITERI DI AGGIUDICAZIONE

- Ogni Ditta/ Società partecipante a tale fornitura dovrà presentare per la valutazione del prodotto quanto segue, oltre a quanto stabilito dalla normativa vigente:
- ♦ Prototipo del prodotto finito in ogni sua parte;
 - ♦ Offerta Economica;
 - ♦ Analisi merceologica (corrispondente al prototipo presentato per la valutazione)
- L'aggiudicazione della fornitura sarà valutata ed effettuata in base ai criteri riportati nella tabella seguente. L'aggiudicazione sarà effettuata alla Ditta/Società che avrà raggiunto il punteggio (Totale "GLOBALE") più alto:

<i>punteggio massimo assegnato</i>	<i>105</i>
OFFERTA TECNICA <i>(con la seguente ripartizione e sulla base dei seguenti criteri)</i>	
Corrispondenza dei colori Codice Pantone	0 se non corrisponde a quanto richiesto nel capitolato tecnico – 10 se corrisponde a quanto riportato nel capitolato tecnico
Valutazione dell'analisi merceologica	0 se non corrisponde a quanto richiesto nel capitolato tecnico – 5 se corrisponde solo in parte a quanto riportato nel capitolato tecnico - 10 se corrisponde totalmente a quanto riportato nel capitolato tecnico



CROCE ROSSA ITALIANA COMITATO CENTRALE

Valutazione della manifattura del prodotto	Da 0 a 35 (la valutazione dovrà tenere in considerazione la qualità del prodotto finito in ogni sua parte, con particolare attenzione alle cuciture, delle dimensioni, etc.) Al punteggio assegnato dovrà corrispondere una valutazione descrittiva che dovrà indicare la motivazione dell'assegnazione del punteggio. La motivazione dovrà essere riportata nel relativo verbale redatto dalla Commissione Aggiudicazione Gara
Tempi di consegna <i>da assegnare proporzionalmente attraverso la seguente formula:</i> Tempo Minore della consegna riferita alle offerte pervenute X 25 / Tempo della consegna dell'offerta presa in esame	Da 0 a 25
OFFERTA ECONOMICA <i>da assegnare proporzionalmente attraverso la seguente formula:</i> Costo Unitario IVA esclusa della offerta minore pervenuta X 25 / Costo Unitario IVA esclusa della offerta presa in esame	
punteggio	Da 0 a 25

- Il totale "GLOBALE" che si ricaverà dalla seguente somma:
totale dell'offerta economica + totale dell'offerta tecnica

Visto il Dirigente
11 Servizio Rapporti con le
Componenti Volontaristiche
(Dott.ssa Carolina ZANNINO)

La Segretaria Generale II.VV.
(S.lla Monica DIALUCE GAMBINO)